

# **REFERAT Børne- og Familieudvalget d. 13-06-2019**

**Mødedato** Torsdag d. 13. juni 2019 kl. 12:00

**Mødested** Mødelokale 188

## **Indholdsfortegnelse**

Meddelelser.....	3
Meddelelser fra Udvalgsformanden.....	4
Fælles tandpleje - Lemvig og Holsterbo Kommuner.....	5
Magtanvendelsesstatistik 2018.....	7
Folkeskolen - Forslag til revideret styrelsesvedtægt for Holstebro Kommunes skolevæsen.....	8
Lukket: .....	9

## **Punkt 1: Meddelelser**

00.01.56-A30-2-19

### **Sagsfremstilling**

SE - BFU

Invitation til skoleskibet Marilyn Annes 100 års jubilæum. Bilag vedlagt.

### **Beslutning**

Intet yderligere at bemærke.

## **Punkt 2: Meddelelser fra Udvalgsformanden**

00.01.56-A30-3-19

### **Sagsfremstilling**

SE - BFU

### **Beslutning**

Intet at bemærke.

## Punkt 3: Fælles tandpleje - Lemvig og Holsterbo Kommuner

29.15.04-P27-1-18

### Sagsfremstilling

SE/SB - BFU

Lemvig og Holstebro Kommune har siden 15. maj 2017 afprøvet en forsøgsordning med fælles overtandlæge. Forsøgsordningen udløb pr 31. december 2018, og kommunalbestyrelsen i Lemvig Kommune og Byrådet i Holstebro Kommune besluttede i december 2018, at samarbejdet gøres permanent, og at der skal indgås en samarbejdsaftale om fælleskommunal tandpleje mellem kommunerne.

I beslutningen indgår, at Lemvig Kommune er ansættelsesmyndighed for det samlede personale, således at personalet i Holstebro Kommune skal virksomhedsoverdrages til Lemvig Kommune.

På den baggrund arbejder forvaltningerne i Lemvig og Holstebro kommuner pt. med at skabe et grundlag for sammenlægningen. Der fremlægges en status til udvalgenes orientering

#### Fælles tandpleje

Formålet med en sammenlægning af tandplejerne i Lemvig og Holstebro Kommuner er at understøtte en fortsat høj faglig standard på tandplejeområdet, ligesom brugerne sikres en høj kvalitet i opgaveløsningen.

Visionen er, at den fælles tandpleje vil skabe merværdi i forhold til:

- Udveksling af personale (udnytte kompetencer, styrke fagligheden).
- Øget fleksibilitet ved fravær og spidsbelastninger med udveksling af personale.
- Faglig sparring og opkvalificering på tværs af klinikkerne.
- Ledelsesudvikling.
- Effektivisering af arbejdsgange.
- Omsorgstandplejen og specialopgaver i øvrigt.
- Kommunikation og styrket profil.

#### Proces og inddragelse

Der er allerede etableret en række processer på relevante opgaveområder, som skal være med til at sikre et kvalificeret og bæredygtigt grundlag for sammenlægningen. Der er fokus på åbenhed, medarbejdernes ejerskab og organisatorisk forankring.

Det er også centralt med inddragelse i organisationerne for at sikre medarbejderne indflydelse, hvorfor MED-systemet på alle niveauer inddrages.

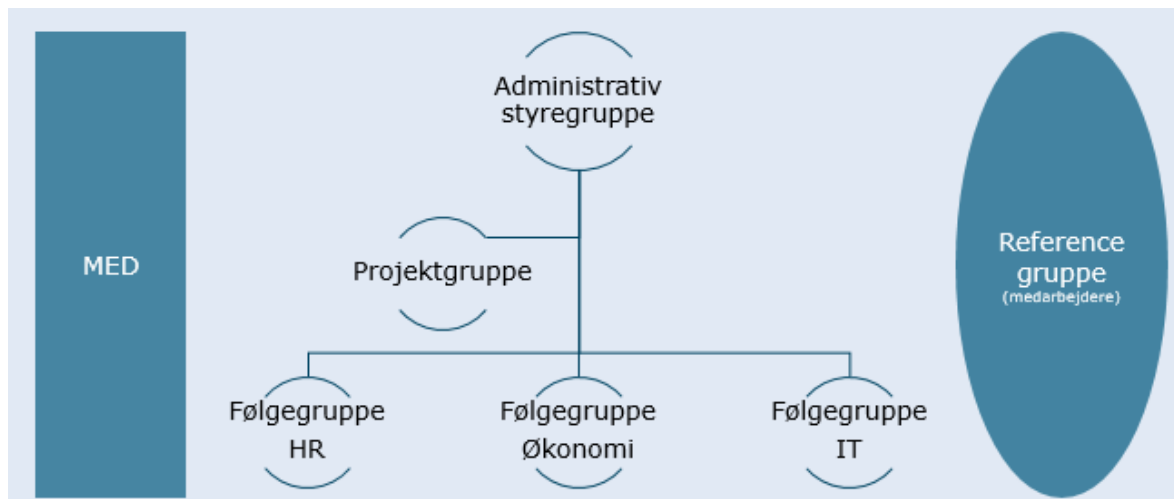
Herudover afvikles der løbende personalemøder, ligesom der udsendes månedlige nyhedsbreve til medarbejderne med orientering om, hvad der sker i processen og med mulighed for at give sit besyv med.

#### Projektorganisering

Arbejdet med etablering af en fælles tandpleje er organiseret i en projektmodel med styregruppe og projektgruppe. Der arbejdes på 3 opgavefelter.

- HR/personale
- Økonomi
- IT

Følgegrupperne, som er bemandet med forvaltningsmedarbejdere fra begge kommuner, er i gang med af afdække og kortlægge områderne, så der kan skabes et grundlag for de bedst mulige løsninger til gavn for de medarbejdere, som er berørte af sammenlægningen.



### Den videre proces og tidsplan

Ud over arbejdet i de 3 følgegrupper arbejdes der med udkast til en samarbejdsaftale, ligesom der skal tages stilling til den fremadrettede organisering af tandplejen.

- August Fælles personalemøde  
Lokal-MED  
MED2/F-MED  
Hoved MED
- Sep./okt. Politisk beslutningsproces
- November Personaleproces (og virksomhedsoverdragelse)
- 2020 Fælles tandpleje træder i kraft

### Lovgivning

Etablering af en fælleskommunal tandpleje for Lemvig og Holstebro Kommuner sker i henhold til:

- Sundhedslovens § 127-134 om tandpleje til børn og unge, omsorgs- og specialtandpleje
- Kommunestyrelsesloven.

### Økonomi

Der kan forventes engangsudgifter til etablering af den fælles tandpleje.

En samlet vurdering af økonomien for sammenlægningen vil blive fremlagt i forbindelse med forslag til samarbejdsaftale i efteråret 2019.

### Indstilling

Forvaltningen indstiller, at orienteringen tages til efterretning.

### Beslutning

Taget til efterretning.

## **Punkt 4: Magtanvendelsesstatistik 2018**

27.66.00-G00-1-19

### **Sagsfremstilling**

KK - BFU

I henhold til § 17 i BEK nr. 226 af 11. marts 2019 fremlægges hermed den årlige beretning over antallet af magtanvendelser, herunder værgemål i Holstebro Kommune. Se bilag 1, 2 og 3.

§ 17. Kommunalbestyrelsen følger udviklingen i anvendelsen af magt og andre indgreb i den personlige frihed over for de borgere, som kommunalbestyrelsen er ansvarlige for, jf. §§ 9 og 9 b i lov om retssikkerhed og administration på det sociale område, med henblik på en vurdering af behovet for opfølgning.

Stk. 2. Beretning forelægges årligt kommunalbestyrelsen.

Oversigten omfatter alle områder i Holstebro Kommune. Det vil sige Psykiatri, Handicap og Socialt udsatte, Ældreområdet samt Børn og Unge, herunder også børn og unge i folkeskolen og daginstitutionsregi.

Oversigten omfatter de borgere, som Holstebro Kommune har handleforpligtelse overfor. Magtanvendelser i forhold til borgere, som er anbragt på en af kommunens institutioner af en anden kommune, er således ikke medtaget.

Oversigten indeholder magtanvendelser foretaget efter servicelovens kapitel om magtanvendelser i forhold til voksne, magtanvendelser efter Bekendtgørelse om voksenansvar for anbragte børn og unge samt Bekendtgørelse om fremme af god orden i folkeskolen. Derudover er der medtaget magtanvendelser, som vurderes at være omfattet af nødret eller nødværgebestemmelserne, som for børn og unges vedkommende er begrundet i omsorgspligten.

Der er øget fokus på vigtigheden i at indberette - dette set både fra elevernes side, men også set fra et evt. arbejdsskades synspunkt fra lærerne og pædagogernes side. Der er ligeledes fokus på forebyggelse af magtanvendelse via tilgange og pædagogiske metoder.

### **Det indstilles, at orienteringen tages til efterretning.**

Til orientering.

### **Beslutning**

Taget til efterretning.

## **Punkt 5: Folkeskolen - Forslag til revideret styrelsesvedtægt for Holstebro Kommunes skolevæsen**

17.01.01-A30-1-19

### **Sagsfremstilling**

SE/TBS/SLV - BFU

Forslaget til den reviderede skolestyrelsesvedtægt tager sit afsæt i den nye politiske aftale for Folkeskolen, der er vedtaget i Folketinget d. 2. maj 2019.

Den politiske aftale blev forelagt Børne- og Familieudvalget på møde d. 23. maj 2019, hvor Udvalget godkendte indstillingen "Beslutning om at valgperioden til skolebestyrelser (2 og/eller 4 år) uddelegeres til den enkelte skole. Dette skal skrives ind i kommunens styrelsesvedtægt for folkeskolerne, der efterfølgende skal sendes i høring".

I revisionen af styrelsesvedtægten og det tilhørende bilag indgår samlet set:

- Udvalgets beslutning jævnfør ny politisk aftale for Folkeskolen.
- Ændringer af bestyrelsessammensætningen for Specialkompetence Holstebro, efter anmodning fra bestyrelsen.
- Ændringer i henhold til gældende bekendtgørelse for lov om folkeskoler, LBK nr. 1510 af 14/12/2017.
- Sproglig konsekvenstilretning så skolernes fritidsordninger retmæssigt betegnes skolefritidsordninger (sfo), jf. lovgrundlaget for folkeskolen. Ændringen fra fritidshjem blev vedtaget af Sammenlægningsudvalget i forbindelse med vedtagelsen af budget 2007.

Forslaget til den reviderede skolestyrelsesvedtægt og det tilhørende bilag er vedlagt som bilag.

Forvaltningen har tillige udarbejdet en inspirationsliste med mulige emner til skolernes samlede styringsgrundlag. Målet hermed er, at de kommunale rammer for og organiseringen af styringen af Holstebro Kommunes skolevæsen er tydelige for hele organisationen og samlet ét sted under kommunens hjemmeside. Emner herfra kan indgå som bilag til styrelsesvedtægten for Holstebro Kommunes skolevæsen. Inspirationslisten er vedlagt som bilag.

### **Indstilling**

Forvaltningen indstiller:

- at forslaget til den reviderede skolestyrelsesvedtægt og det tilhørende bilag sendes i høring.
- at udvalget beder forvaltningen lave en revideret bilagsliste til styrelsesvedtægten og samler dette sammen med andre relevante informationer om skolevæsenets rammer og organisering ét sted på kommunens hjemmeside.

### **Beslutning**

Godkendt som indstillet.

## **Punkt 6: Lukket:**

00.01.56-A30-1-19